



Jämställd Utveckling Skånes (JUS)

# Värdegrund

**Antagen:** Årsmöte 2022

**Senast reviderad:** 2023-05-11

## **Varför en värdegrund?**

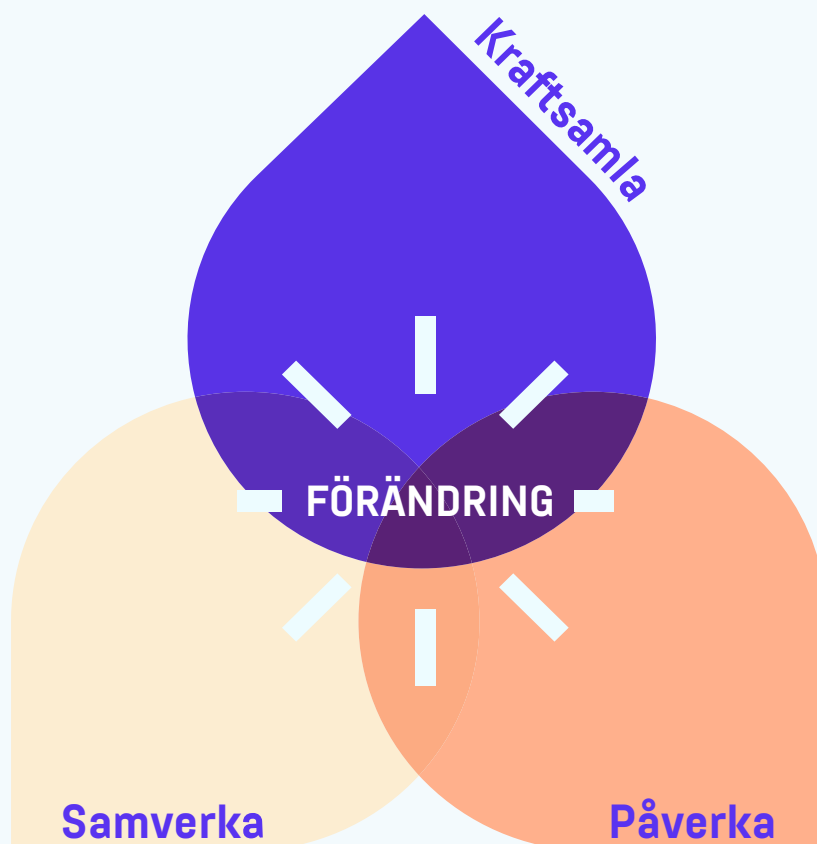
Syftet med JUS värdegrund är att beskriva de värden som präglar vår organisation. Värdegrunden är basen för vår verksamhet, som avspeglas i hur vi arbetar, vem vi samverkar med och hur vi ställer oss i olika frågor. Värdegrunden ska ge vägledning åt förtroendevalda, kansli och våra medlemmar. Som medlem, nätverksmedlem och aktiv inom JUS delar du våra värderingar och vill arbeta för att förverkliga dem.

## JUS syfte och vision

### Jämställd Utveckling Skåne - för ett jämställt samhälle av och för alla

JUS vill skapa ett jämställt samhälle av och för alla. För att åstadkomma det behöver vi kraftsamla alla de som brinner för samma sak och samverka över sektorsgränser. Vi vill säkerställa att företag, organisationer och offentlig verksamhet både GÖR jämställdhet och ÄR jämställda. Det handlar både om att aktivt arbeta för en jämställd region och om att alla finns representerade i det arbetet.

JUS kraftsamlar kompetens och aktörer från alla sektorer för att driva på jämställdhetsutvecklingen. Därför jobbar JUS med strukturellt förändringsarbete kopplat till de jämställdhetspolitiska målen, i samverkan med civilsamhälle, näringsliv, offentlig sektor och akademi. Vi måste driva jämställdhetsarbetet framåt för att påverka samhällsutvecklingen och det gör vi bäst tillsammans.



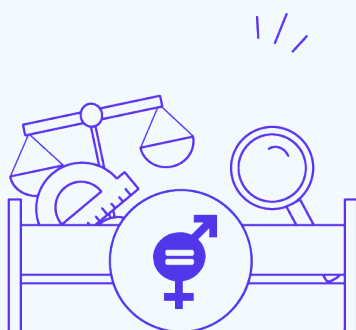
## Vi har ett strukturellt angreppssätt på jämställdhet

För JUS innebär jämställdhet att alla människor har samma rättigheter, skyldigheter och möjligheter inom livets olika områden, oavsett kön. Idag har kvinnor mindre social, politisk och ekonomisk makt än män världen över. JUS menar att bristen på jämställdhet står i vägen för en positiv samhällsutveckling, och att problemet ligger i samhällets maktstruktur. Samhället bygger hinder, diskriminerar och konstruerar maktförhållanden och ojämlikhet mellan olika personer och grupper på grund av kön och andra maktordningar som ålder, etnicitet och socioekonomi. Samhällsförändring kommer alltid vara politiskt, och även om JUS är partipolitiskt obundna och inte tar ställning i partipolitiska sakfrågor, är vi tydliga med att vi har ett strukturellt angreppssätt på jämställdhet. En intersektionell ojämställdhet grundar sig i att olika grupper i samhället är strukturellt överordnade andra, något JUS vill förändra. Denna maktanalys använder vi för att ta ställning i olika frågor, samtidigt som vi använder en strukturförändrande ansats för att bidra till lösningar på Skånes jämställdhetsutmaningar.

### Samhället gynnas av ökad jämställdhet och inkludering på flera sätt.

#### JUS jämställdhetsarbete utgår från ett:

- Rättviseperspektiv som värnar om grundläggande demokratiska principer och alla människors lika rättigheter, möjligheter och skyldigheter. Detta är basen i JUS jämställdhetsarbete.
- Organisatoriskt perspektiv som visar att alla tjänar på jämställdhet, inte bara kvinnor. En organisation som jobbar aktivt med jämställdhet och inkludering har anställda som mår bättre samt rekryterar och behåller den bästa kompetensen inom sitt område.
- Affärsmässigt perspektiv som visar att jämställdhet och inkludering leder till ökad utveckling och tillväxt. Genom ett bättre resursanvändande tar vi tillvara på kunskap, kreativitet och kompetens mer effektivt, vilket är drivkrafter för utveckling och innovation.



## Vi tänker alltid kön men aldrig bara kön

JUS menar att ett intersektionellt perspektiv är nödvändigt i jämställdhetsarbetet för att kunna göra djupare och mer rättvisa analyser enligt teorin "alltid tänka kön men aldrig bara kön". Att vi alltid tänker kön innebär att vi använder oss av könsuppdelad statistik för att synliggöra övergripande strukturer över hur ojämställdheten tar sig uttryck på olika områden. Att vi aldrig tänker bara kön innebär att vi utgår ifrån att varken kvinnor, män eller någon annan "grupp" är homogen utan består av individer med olika identiteter, erfarenheter och behov.

Dessa olika perspektiv är alla avgörande för jämställdhetsarbetets utveckling. För oss handlar jämställdhet inte bara om jämn könsfördelning utan om att uppmärksamma inarbetade strukturer, attityder, normer, värderingar och ideal som påverkar livsvillkoren för olika människor och grupper i samhället. En intersektionell analys visar hur olika maktordningar samspelar och förändras beroende av situation och grupsammansättning. Olika diskriminerande maktordningar, som exempelvis kön, könsöverskridande identitet eller uttryck, etnisk tillhörighet, religion eller annan trosuppfattning, funktionsnedsättning, sexuell läggning, ålder eller socioekonomisk bakgrund samverkar och påverkar individer och grupperns möjligheter. JUS jobbar alltid för att integrera ett intersektionellt perspektiv i arbetsinsatser och samarbeten.

## Vi tror på ett normkritiskt, lösningsfokuserat arbetssätt

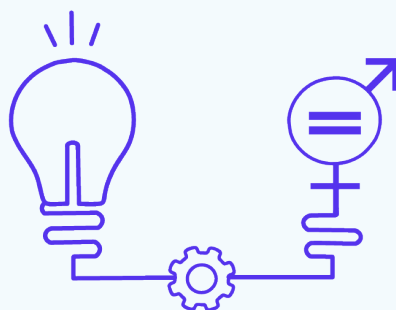
Vi arbetar utan pekpinnar för att öka medvetenheten kring ojämställda strukturer i arbetslivet och samhället. Vi på JUS är engagerade, kompetenta och lösningsfokuserade. Vi är pedagogiska och väcker engagemang och intresse, men det betyder inte att vi inte vågar vara obekväma. Vi använder oss av förhållningssättet "hard truths, soft approach", vilket betyder att vi tror på ett varmt bemötande med en trygg förankring i forskning och fakta för att förmedla kunskap om jämställdhet och inkludering. Vi har ett stort fokus på att omsätta kunskap till handling och konkret förändring.



Vi tror på ett normkritiskt arbetssätt. Enkelt beskrivet kan normer förklaras som de föreställningar, idéer eller oskrivna regler som på olika sätt formar vårt sätt att vara eller agera i olika sammanhang. Samtidigt som normer kan vara en hjälp i hur vi ska förhålla oss till varandra och agera i olika sammanhang kan normer vara begränsande och destruktiva. Normer hänger ihop med maktstrukturer, och att befinna sig utanför normen kan få konsekvenser för hur vi blir behandlade eller bemötta. Genom att anpassa oss till normer slipper vi möta de hinder som kommer med att bryta mot dem samtidigt som vi bidrar till att upprätthålla illusionen om det "normala". De av oss som däremot bryter mot normen görs till de avvikande, vilket ofta innebär motstånd. Det kan handla om en obekväm känsla, att inte mötas av förståelse eller till och med att exkluderas eller diskrimineras. Att anpassa sig till normen ger därför mer handlingsutrymme och makt.

Normer hänger ihop med maktstrukturer, och att befinna sig utanför normen kan få konsekvenser för hur vi blir behandlade eller bemötta. Genom att anpassa oss till normer slipper vi möta de hinder som kommer med att bryta mot dem samtidigt som vi bidrar till att upprätthålla illusionen om det "normala". De av oss som däremot bryter mot normen görs till de avvikande, vilket ofta innebär motstånd. Det kan handla om en obekväm känsla, att inte mötas av förståelse eller till och med att exkluderas eller diskrimineras. Att anpassa sig till normen ger därför mer handlingsutrymme och makt.

Normkritik är att synliggöra och ifrågasätta normer, där en av grundstenarna är att granska det som anses vara normalt och ger privilegier. Med ett normkritiskt perspektiv behöver vi därför granska oss själva vilket kan kännas obekvämt och obehagligt. Det är ok att det känns jobbigt, vi påverkas alla av normer och det viktiga i sammanhanget är vad vi gör med de nya insikter ett normkritiskt perspektiv ger oss. Genom att få syn på våra egna medvetna och omedvetna fördomar kan vi börja förändra begränsande strukturer och normer. JUS verkar för att synliggöra och bredda normer kring jämställdhet och jämlikhet. För att bredda normer fokuserar vi inte på normbrytare utan i stället de av oss som följer normen.





Jämställd Utveckling Skåne (JUS) är en ideell, politiskt och religiöst obunden förening. Vårt arbete bedrivs i relation till en rad agendor, strategier och mål på regional, nationell och global nivå; Den regionala utvecklingsstrategin, Skånes Innovationsstrategi, Skånes jämställdhetsstrategi, de nationella jämställdhetspolitiska delmålen och de globala målen för hållbar utveckling, alltid utifrån ett intersektionellt perspektiv.